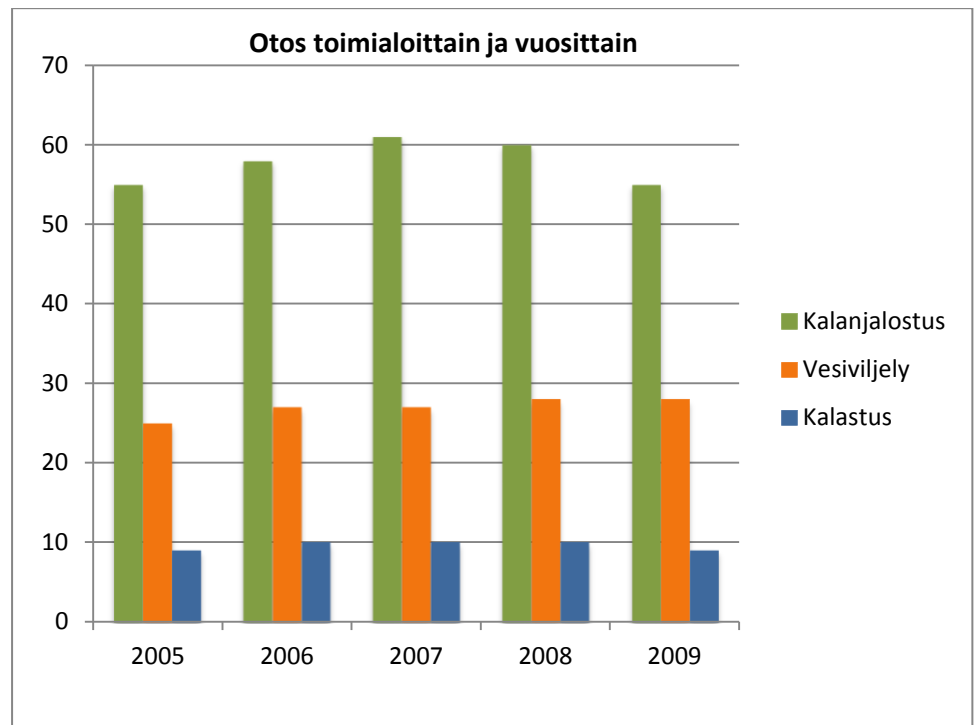


Tekninen loppuraportti

Varsinais-Suomen ELY- keskuksen, Maaseutu ja energia-yksikön Kalatalouspalvelut- ryhmässä on tehty tilinpäätösanalyysi elinkeinokalatalouden kolmesta toimialasta: kalanjalostus ja tukkukauppa, vesiviljely ja kalastus.

Tutkimukseen valikoitui EKTR- tuettuja yrityksiä ympäri Suomen. Analyysissä on mukana yhteensä 99 yritystä. Näistä 61 toimii kalanjalostus ja tukkukauppa-, 28 vesiviljely- ja 10 kalastus-toimialalla. Tilinpäätösanalyysiin käytettiin Teemuaho Oy:n Navita Yritysmalli-ohjelmistoa. Analysoitavana olivat yritysten tilinpäätökset vuosilta 2005-2009.



Analyysissä mukana olleista 99 yrityksestä 77 yritykselle on myönnetty investointitukea Euroopan kalatalousrahastosta 1.1.2007–15.9.2010 välisenä aikana. Muita yrityksiä on mahdollisesti tuettu EKTR:oa edeltävällä KOR- kaudella. Analyysissä on myös mukana yrityksiä, joilla on hakemus vireillä ELY- keskuksessa tai ELY-keskus odottaa saavansa tukihakemuksen käsittelyyn lähiaikoina.

77 yritykselle on myönnetty tuen EU-osuutta 4,1 milj. euroa ja kansallista tukea 5,4 milj. euroa. EKTR- tuen yhteenlaskettu summa on

9,5 milj. euroa investointien ollessa 28,9 milj. euroa. Yksittäisten yritysten hanketuet vaihtelevat 692 eurosta 1,7 miljoonaan euroon.

Yrityksistä suuri osa (29kpl) olivat varsinaissuomalaisia. Näiden yritysten tilinpäätökset löytyivät pääosin ELY- keskuksen arkistosta. Erityisesti vuoden 2009 tilinpäätöksiä jouduttiin pyytämään yrityksiltä. Pienin otos oli Lapin ja Pohjois-Savon ELY- keskusten alueilta, kolme yritystä kumpaisestakin. Pohjanmaan ja Hämeen ELY-keskukset lähettivät kiitettävästi pyynnöstä yritysten saatavilla olevia tilinpäätöksiä. Joiltain ELY- keskuksilta saatiin listaus osakeyhtiöistä ja näiden tilinpäätökset ostettiin Patentti- ja rekisterihallitukselta. Kaikkien vuosien osalta kaikkien yritysten tilinpäätöksiä ei ollut saatavilla. Se ei kuitenkaan huomattavasti vaikuta analyysin lopputulokseen tai tunnuslukuihin.

Otos ELY- keskuksittain ja toimialoittain				
	Kalanjalostus	Vesiviljely	Kalastus	Yhteensä
Varsinais-Suomi	18	7	4	29
Etelä-Savo	3	3	1	7
Häme	4	1	1	6
Pohjanmaa	5	1	1	7
Pohjois-Savo	1	2	0	3
Pohjois-Karjala	5	0	0	5
Kaakkois-Suomi	4	1	1	6
Keski-Suomi	0	4	0	4
Kainuu	7	7	2	16
Lappi	2	1	0	3
Uusimaa	12	1	0	13

Tilinpäätöserien tulkinta

Liikevaihto kuvaa toiminnan laajuutta. Varsinaisen liiketoiminnan tuotoista on liikevaihdosta vähennetty myönnetty alennukset, arvonlisäverot ja muut välittömästi myynnin määrään perustuvat verot.

Tulos rahoituserien jälkeen tai tulos ennen satunnaiseriä on tuloslaskelman välitulos. Tämä tulos mahdollistaa vertailun tilikausien ja yritysten välillä, sillä se sisältää vain säännölliseen liiketoimintaan kuuluvat erät. Tämän jälkeen tuloslaskelmassa tulevat muun muassa satunnaiset erät ja tilikauden verot.

Aineelliset hyödykkeet on taseen pysyvien vastaavien erä. Taseeseen merkitään omaisuuden hankintamenoista vielä poistamatta oleva arvo. Maa- ja vesialueet arvostetaan sellaisinaan, sillä niistä ei tehdä poistoja.

Yleensä suurimmat erät ovat rakennukset ja rakennelmat sekä koneet ja kalusto. Aineellisiin hyödykkeisiin kuuluvat myös muita aineellisia hyödykkeitä ja ennakkomaksut.

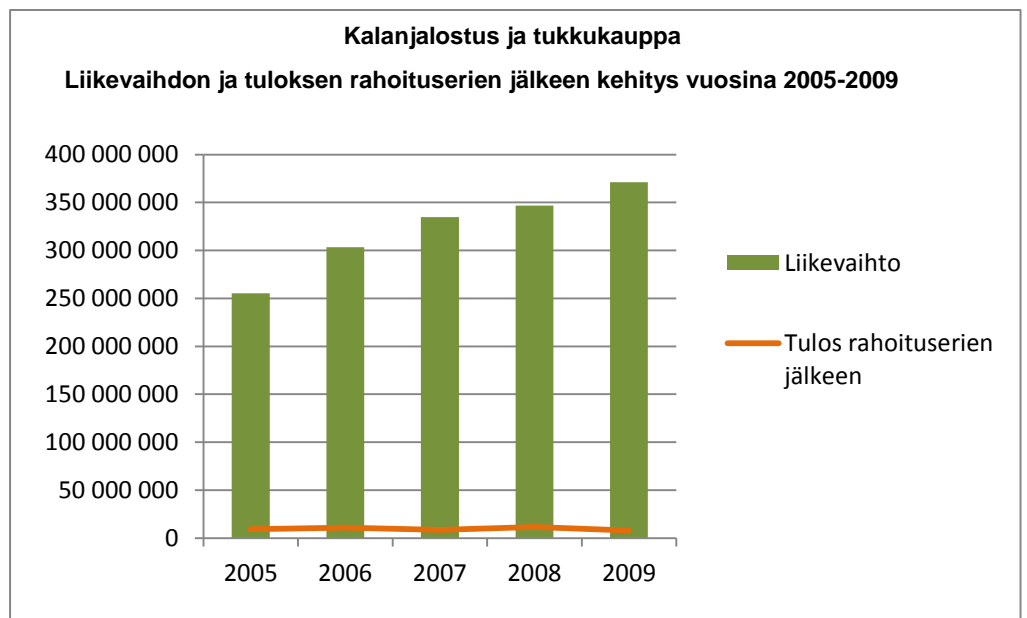
Pitkäaikainen vieras pääoma on taseen vastattavan vieraan pääoman erä. Pitkäaikaista vierasta pääomaa ovat kaikki yli vuoden päästä erääntyvät velat. Yleisin vieraan pääoman erä on lainat rahoituslaitoksilta, muita ovat muun muassa vaihto- ja joukkovelkakirjalainat, ostovelat ja siirtovelat.

Tulokset

Kalanjalostus ja tukkukauppa

Analyysissä mukana olleiden yritysten liikevaihto vuonna 2005 oli 255,3 miljoonaa euroa (otos 55 yritystä) ja vuonna 2009 371 milj. euroa (otos 55 yritystä). Liikevaihto on kasvanut jokaisella seurantakaudella. Keskimääräinen liikevaihdon kasvuprosentti on ollut 9,9%. 9,5 miljoonan euron EKTR- tukipaketista on allokoitu 6,6 milj. euroa (69,2%) kalanjalostus ja tukkukauppa- toimialalla toimiville yrityksille.

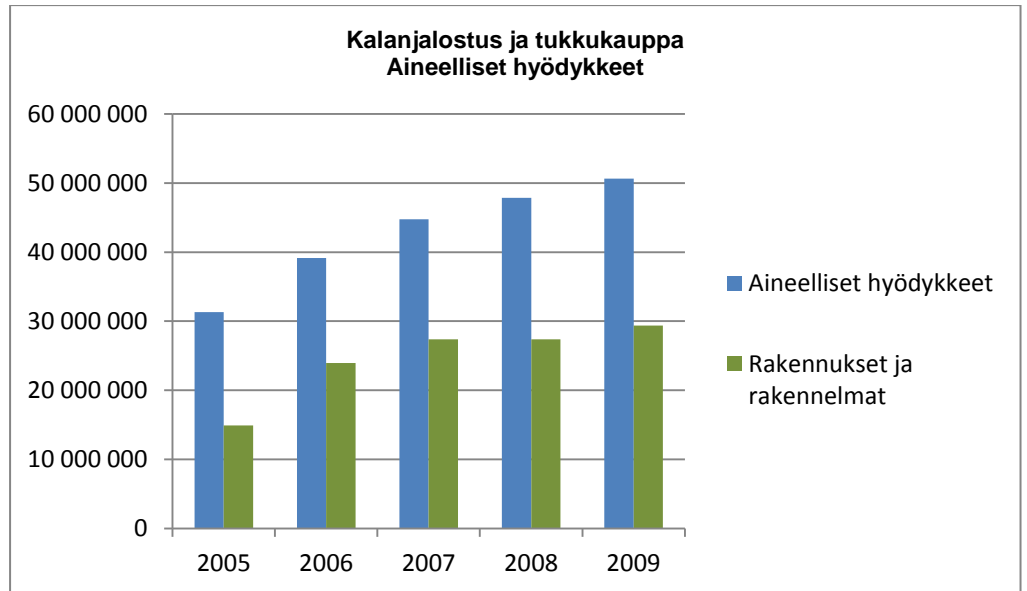
Tulos rahoituserien jälkeen vuonna 2005 oli 9,3 milj. euroa ja vuonna 2009 8,0 milj. euroa. Tulos rahoituserien jälkeen ei ole noussut samassa vauhdissa liikevaihdon kasvun kanssa. Paras euromääräinen tulos syntyi vuonna 2008, 11,6 milj. euroa. Vuoden 2009 tulos on seurantakauden heikoin sekä euromääräisesti että suhteutettuna liikevaihtoon.



Toimialalla toimivien yritysten aineellisten hyödykkeiden arvo on kasvanut tasaisesti seurantakaudella. Kyseisen tase-erän osuus taseen loppusummasta on kuitenkin pysynyt melko tasaisena. Vuonna 2005 aineellisten hyödykkeiden arvo oli 31,3 milj. euroa ja sen osuus taseen

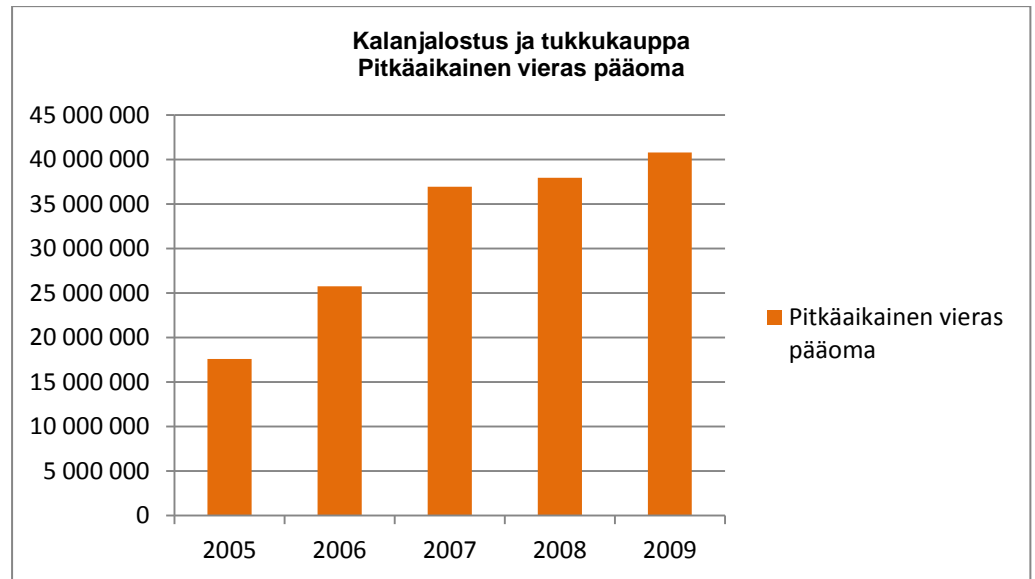
loppusummasta 31,8%. Vuoden 2009 samaiset arvot olivat 50,6 milj. euroa ja 34,8%.

Aineellisten hyödykkeiden suurin erä on rakennukset ja rakennelmat. Seurantakaudella rakennukset ja rakennelmat- erän euromääräinen arvo oli lähes tuplaantunut ja osuus taseen loppusummasta noussut 5,1%-yksikköä. Myös maa- ja vesialueet- ja koneet ja kalusto-erien arvo nousi sekä euromääräisesti että suhteellisesti.



Otoskoon vaihteluista huolimatta pitkäaikaisen vieraan pääomankin trendi on ollut nouseva koko seurantakauden ajan. Tämä taseen vastattavan erä on yli kaksinkertaistunut viiden vuoden aikana ja sen osuus taseen loppusummasta on kasvanut 17,8%:sta 28,0%:iin.

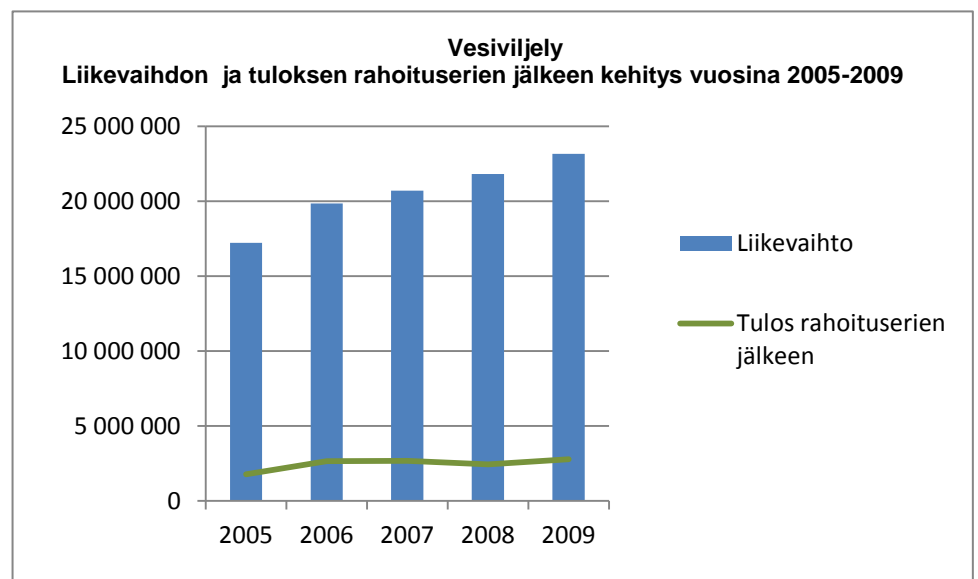
Vuoden 2007 ja 2008 otoskoot ovat hieman muita vuosia korkeammat, mikä voi osaltaan selittää pitkäaikaisen vieraan pääoman epätasaista kasvua. Suurin yksittäinen vieraan pääoman erä on lainat rahoituslaitoksilta.



Vesiviljely

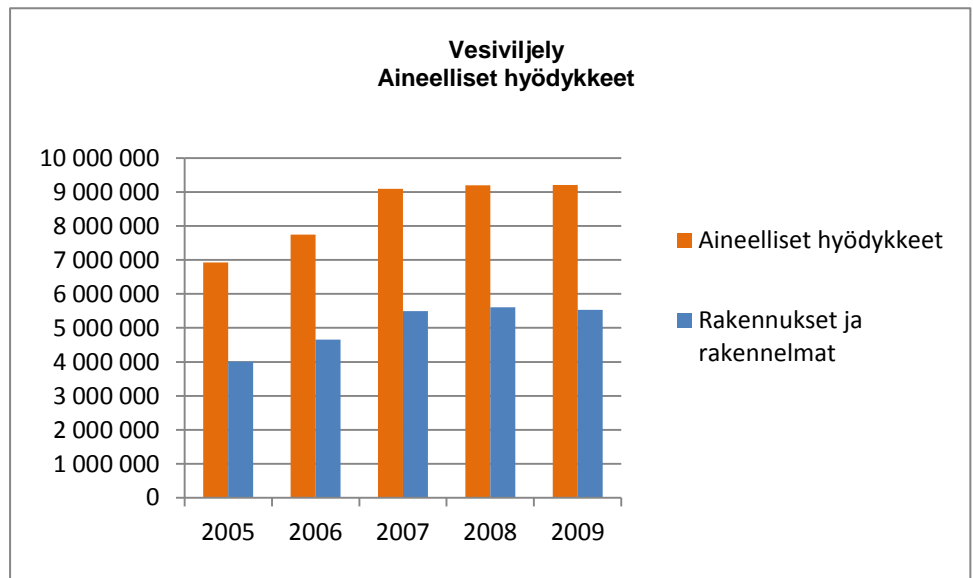
Seurantakaudella vesiviljely-toimialalla liikevaihto on kasvanut mutta hieman maltillisemmin kuin kalanjalostus ja tukkukauppa-toimialalla. Vuoden 2005 liikevaihto oli 17,2 milj. euroa (otos 25 yritystä) ja vuonna 2009 liikevaihto nousi 23,2 milj. euroon (otos 28 yritystä). Vesiviljely-yrityksiä on tuettu EKTR:stä 1,9 milj. eurolla (20,3%).

Tulos rahoituserien jälkeen oli viiden vuoden kaudella nousujohteinen. Paras suhteellinen tulos tehtiin vuonna 2006, jolloin kasvu edelliseen vuoteen oli myös voimakkain. Vuonna 2008 tulos rahoituserien jälkeen pieneni hieman edellisvuoteen verrattuna mutta vuoden 2009 tulos oli koko seurantakauden paras euromääräisesti.



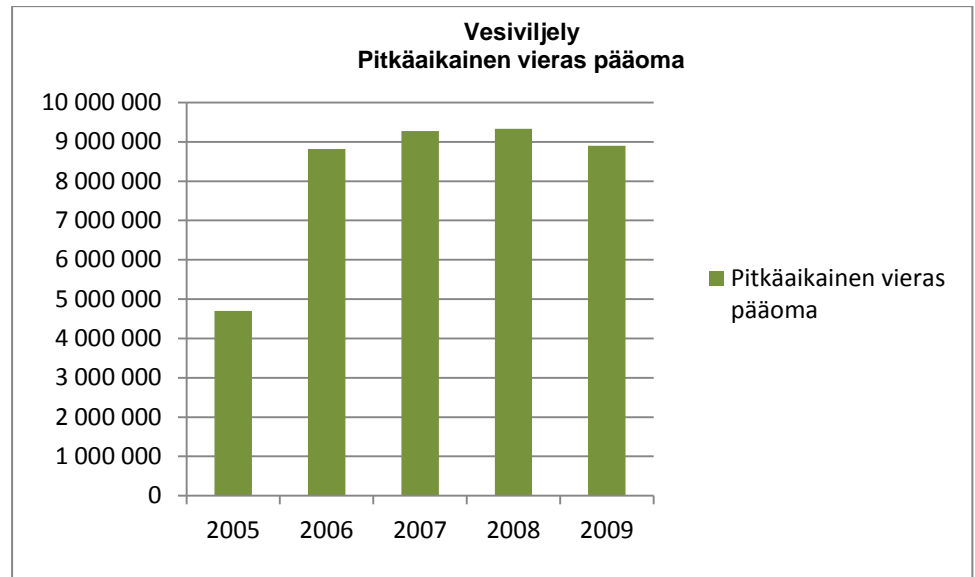
Vesiviljely-yritysten aineellisten hyödykkeiden arvo on kasvanut yli kahdella miljoonalla vuodesta 2005 vuoteen 2009. Kasvu on kuitenkin ollut hyvin epätasaista ja tase-erän osuus taseen loppusummasta vaihdellut alun 30,7%:sta vuoden 2009 23,4%:een.

Aineellisten hyödykkeiden suurin erä on rakennukset ja rakennelmat. Koneet ja kalusto on kuitenkin seurantakaudella kasvattanut osuuttaan eniten.



Pitkäaikaista vierasta pääomaa vesiviljely-yrityksillä vuonna 2009 oli 8,9 milj. euroa. Sen osuus taseen loppusummasta oli 22,7% ja omavaraisuusaste 50,1%. Pitkäaikainen vieras pääoma pysyi suhteellisen tasaisena vuodesta 2006 vuoteen 2009. Pitkäaikaisen vieraan pääoman muutos vuodesta 2005 vuoteen 2006 oli poikkeuksellisen suuri: 87,7%. Muina vuosina muutosprosentti oli 5,2:sta -4,6:een.

Pitkäaikaiset lainat rahoituslaitoksilta kasvoivat seurantakauden alussa 2005:n 3,8 milj. eurosta 2006:n 7,9 milj. euroon, minkä jälkeen pitkäaikaiset lainat rahoituslaitoksilta alenivat vuoteen 2009. Vastaavasti pitkäaikaisen vieraan pääoman suhteellinen osuus aleni taseen loppusummasta.



Kalastus

Puutteellisten tilinpäätöstietojen takia kalastusyritysten otos jäi hyvin pieneksi. Tuloslaskelman, taseen ja mahdollisesti liitetiedot sisältäviä tilinpäätöksiä tekeviä yrityksiä löytyi kymmenen. Tämä sisältää sekä merialueiden troolarit että sisävesien kalastajat.

Otoskoon pienuuden takia tunnuslukujen laskenta ei ole hyödyllistä niiden yleispätemättömyyden takia.

Troolari-yrityksiä on tuettu Euroopan Kalatalousrahastosta 230 tuhannella eurolla (2,4%) ja pienimuotoista rannikkokalastusta 125 tuhannella eurolla (1,3%). Sisävesikalastusta on tuettu 147 tuhannella eurolla (1,5%). Rahastosta on myös myönnetty hyljesietopalkkioita 479 tuhatta euroa (5,0%) sekä pilottihankkeisiin tukea 14 tuhatta euroa (0,1%).

Jakelu/jatkotoimenpiteet

Yrityskohtaiset tilinpäätösanalyysit on toimitettu sekä asianomaisille yrityksille että alueellisille ELY- keskuksille. Lisäksi tiedot on tallennettu valtionhallinnon ASKO- tietojärjestelmään.

Jatkossa yrityskohtaiset tilinpäätöstiedot EKTR- tukia saaneista yrityksistä tulee viedä Navita- analyysiohjelmaan jonka jälkeen raportit tallennetaan ASKO:on.

Navita- tilinpäätösanalyysiohjelmisto on käytettävyydeltään suhteellisen helppo. Tunnuslukujen laskennassa on kuitenkin joitain eroavaisuuksia Yritystutkimusneuvottelukunnan ry:n suosittelemista laskentakaavoista.