

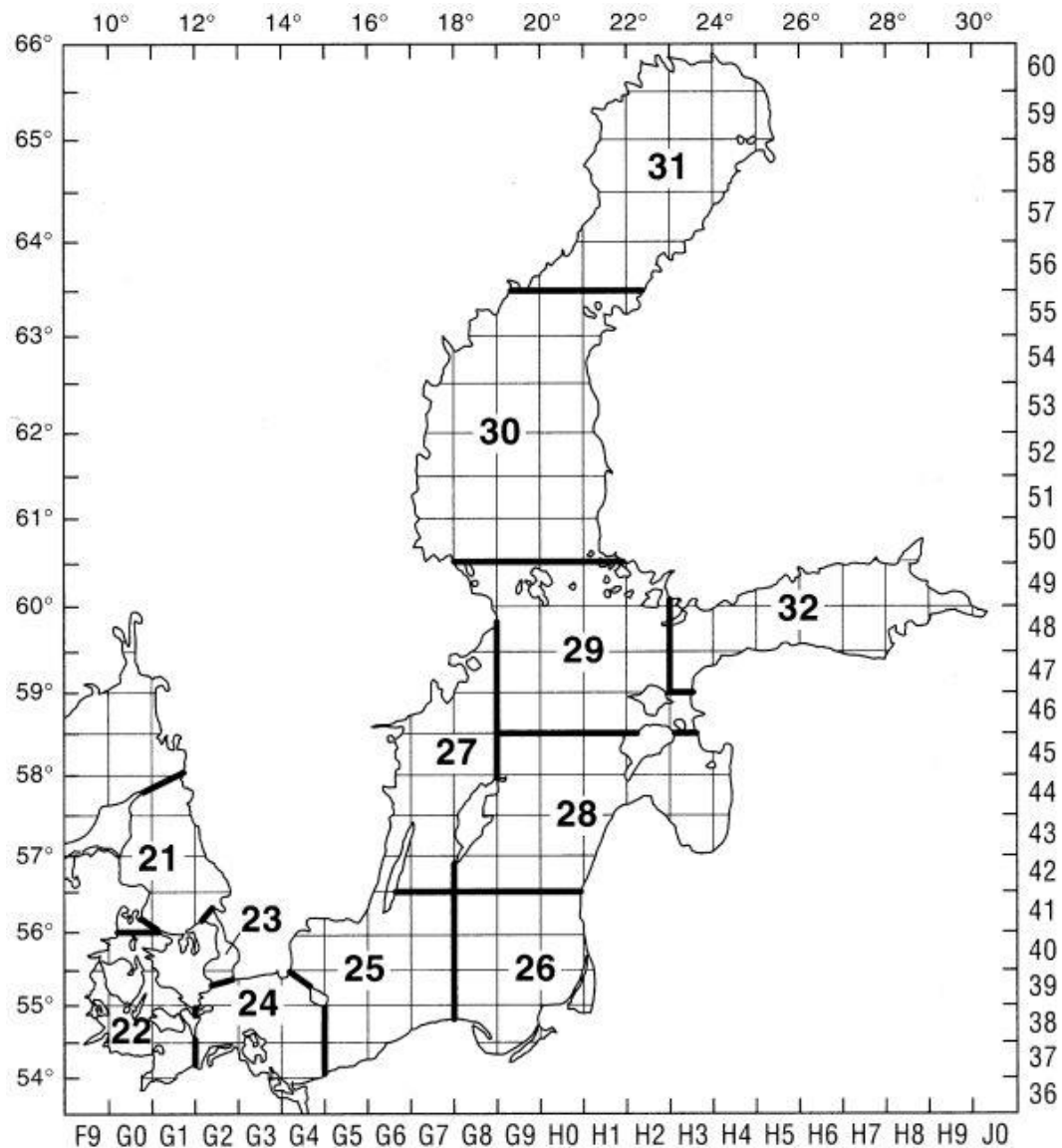
Laxfisket 2021

VARELY / Fiskeövervakningen 2021



Kvotmängderna år 2021

- Strömming område 30/31 55,4 milj. kg
- Strömming centralbassäng och Finska viken 22,5 milj kg
- Vassbuk 14,1 milj kg
- Torsk östliga 44 tn /västliga 0 tn
- Lax Finska viken 8939 st /
Centralbassängen och Botniska viken
26 834 st



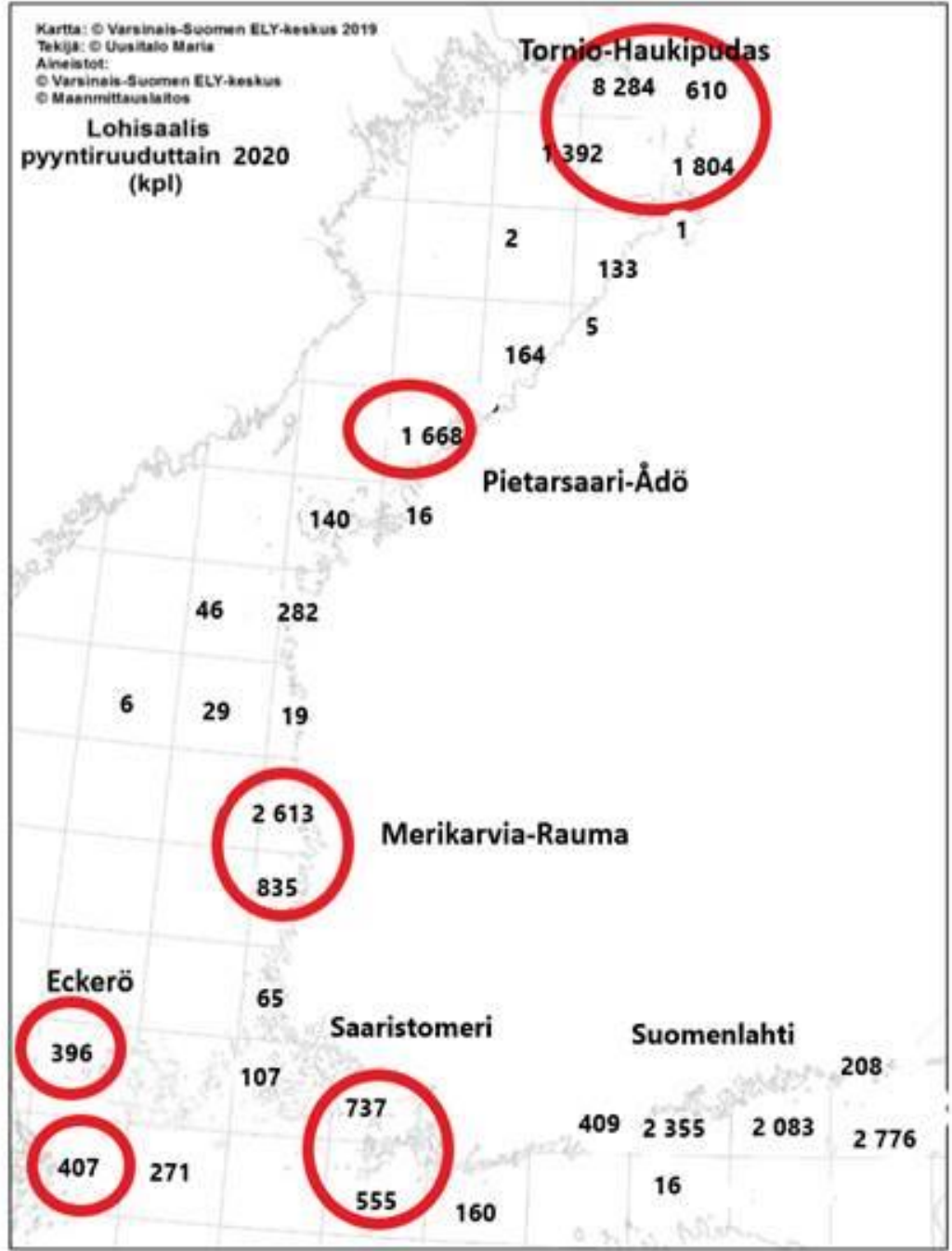
Varför finns det och behöver kvoter och regler ?

Kvoter och efterföljande av dessa syftar till att förhindra överfiske och säkerställa en hållbar användning av naturresurser.

Detta ökar förtroendet och acceptansen i fiskhandeln och hos konsumenternas och därmed inköpsbeteende.

Hållbar användning innebär också att fiskeri och fiskeindustrin kan överleva





BESTÄMMELSER OM FISKE MED STORRYSSJA

- Vid fiske efter lax i havet ska storryssjans knutavstånd vara **högst 40 millimeter i fiskhuset och antingen högst 40 millimeter eller minst 150 millimeter i dess övriga delar, alternativt ska ryssjan bestå av garn som inte fångar med maskan.**
- Användning av storryssja vid fritidsfiske efter lax och öring är förbjuden.

FÖRBUD MOT SOVRING (Förbud att kasta bort lax)

- Vid laxfiske ska alla de laxar som fångats med storryssja, med undantag av laxar som underskrider minimimått och laxar som skadats av säl eller skarv, osovrat tas som fångst. Alla laxar som hämtas i land ska förseas med märke och de räknas till kvoten
- Om lax kommit in i en storryssja efter att kvoten fiskats upp, ska de laxar som överskrider den aktörsspecifika fiskekvoten släppas fria utan dröjsmål.

FÖRDHANDSANMÄLAN VID LAXFISKE

- Vid laxfiske mellan den 16 april och den 31 augusti ska fiskefartygets befälhavare göra en förhandsanmälan om fartygets anlöpningstidpunkt och anlöpningsplats samt om det fartyg som används vid fisket minst 30 minuter innan fartyget anlöper hamnen eller landningsplatsen.
- Centrumet för fiskerikontroll kan ge tillstånd till tidigare anlöpning.
- Anlöpningen ska ske inom 60 minuter från och med den anmälda tidpunkten.
- Anlöpningen får ske vid en senare tidpunkt endast av särskilt vägande skäl.

FÖRDHANDSANMÄLAN

- Anmälan kan göras antingen per telefon eller elektroniskt med mobiltelefon/dator till Centrumet för fiskerikontroll (ksk)
- Om du gör anmälnigen per telefon, är det obligatoriskt att anmäla exakt landningsplats som gatuadress eller koordinaterna. (OBS! Finns en risk för att hamna och vänta i telefonkö). Om du gör anmälan elektroniskt hamnar du aldrig att köa
- Förhandsanmälan krävs även då strömming hämtas i land. Detta gäller då båten är längre än 8 m och fångstmängden överskrider 2 000 kg, för båtar utan VMS-system och elektronisk loggbok. Över 5 000 kg lossningar tillåtna endast till utsedda hamnar

MÄRKNING AV LAXFÅNGST

- NTM-centralen delar ut motsvarande mängd identifieringsbeteckningar som aktören har antal laxar i sin årliga kvot.
- På identifieringsbeteckningarna finns skrivet namnet på aktören (fiskaren), fiskar ID samt ett löpande nummer
- År 2021 är märket på Botniska viken vitt och på Finska viken gult
- Den fångade laxen ska i samband med fångsten märkas med en identifieringsbeteckning i ordning enligt löpande nummer.



MÄRKNING AV LAXFÅNGST

- Identifieringsbeteckningen ska vara fäst vid laxen under hela den tid som laxen hålls på fiskefartyget från och med tidpunkten för fångsten
- samt i fråga om lax som säljs hel dessutom under hela lagringstiden och första försäljningen
- samt i fråga om lax som säljs hel i **parti- och detaljhandeln.**

MÄRKNING AV LAX

- Det finns inga bestämmelser för var märket skall fästas på laxen, men märket får inte lossa eller vara löstagbart från fisken. Märket kan antingen fästas spänt runt stjärtpolen eller genom gällocket och munnen.
- Vid kvotbyte byter även märkena ägare. Fiskaren kan alltså ha i sin användning märken som ursprungligen beviljats åt en annan fiskare.
- Laxar som fiskat kommersiellt i älvar ska också märkas med motsvarande märke. Märken för kommersiellt fiske i älv har sökts och beviljats endast i Norra Bottenviken

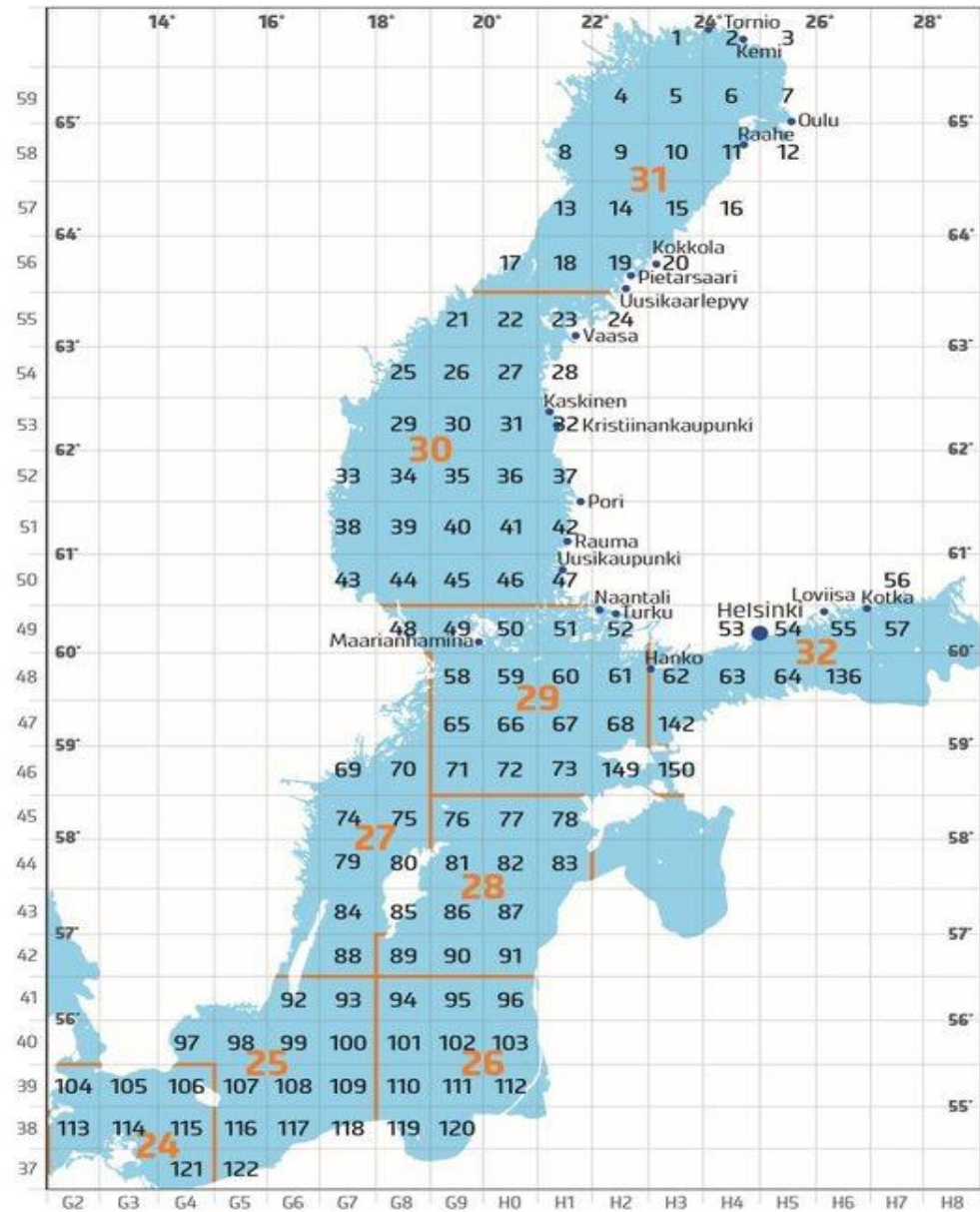
FÅNGSTANMÄLNINGAR

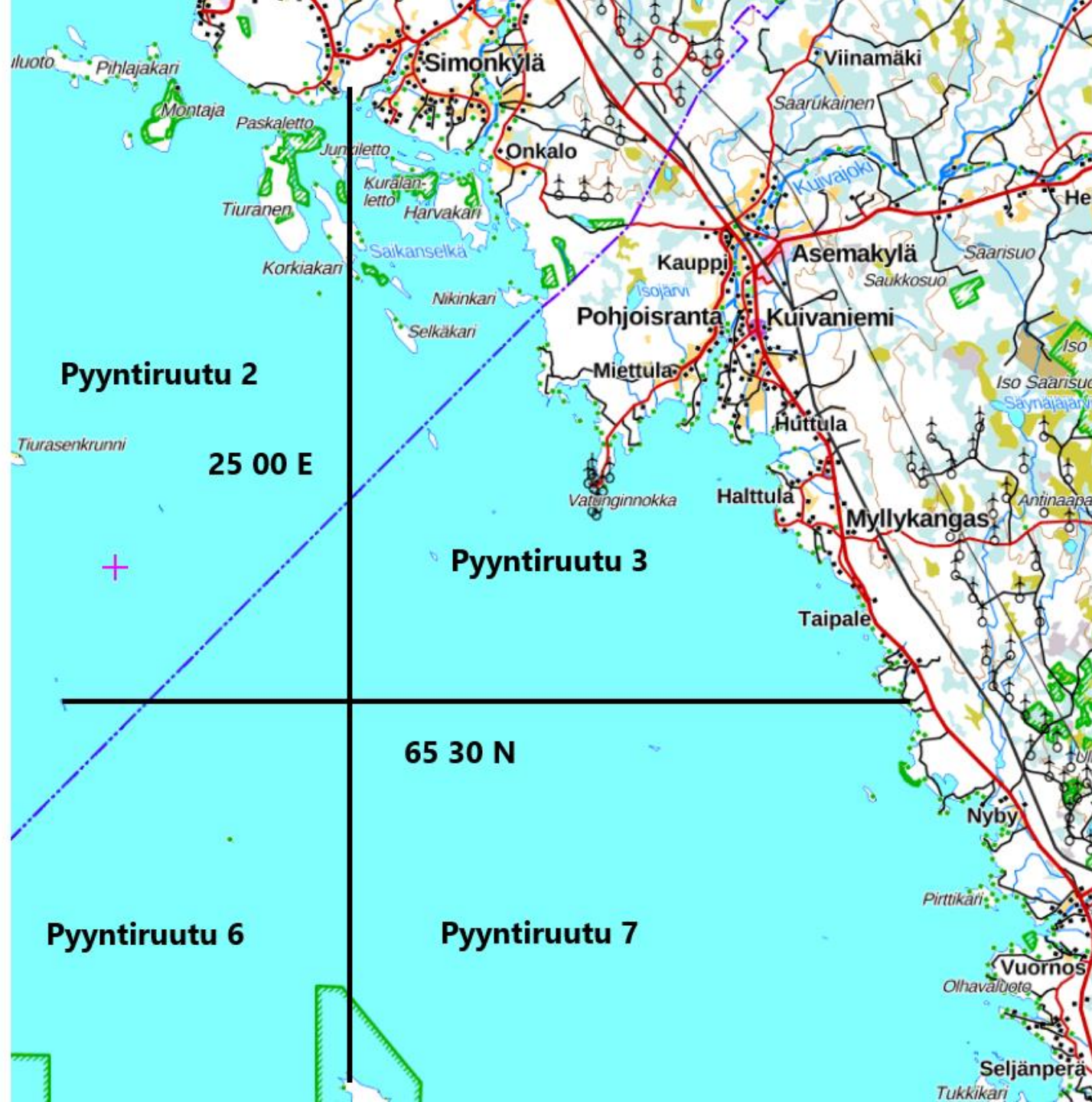
- Fiskaren lämnar in lossningsanmälan inom 48 timmar från avslutad lossning. Fartyget under 10 m.
- Båtar över 10 m lämnar in EU loggboken inom 48 timmar från avslutad lossning
- NTM-centralen rekommenderar att ni lämnar in anmälningarna elektroniskt. Systemet har visat sig vara betydligt mer pålitligt än att skicka in blanketterna per post.
- <https://fangstanmalan.mmm.fi/>

E-post

saalisilmoitukset@ely-keskus.fi

- Bifoga en bild av anmälan





FÖRSEELSER

- Förseelser mot lag om fiske behandlas i tingsrätten eller genom bötesförfarande
 - Berör både kommersiella fiskare och fritidsfiskare
 - Fångstredskap och fångsten tas i allmänhet i beslag under förundersökningen.
- Förseelser mot den gemensamma fiskeriopolitiken behandlas i Livsmedelsverkets påföljdssystem
 - Berör kommersiella fiskare och övriga kommersiella aktörer
 - Redskapen och fångsten blir kvar hos fiskaren och beaktas i påföljdsavgiften.

lagrum

- **1 Statsrådets förordning om begränsningar av laxfisket 236/2017**
- **2 Statsrådets förordning om fiske 1360/2015**
- **3 RÅDETS FÖRORDNING (EU) 2018/1628 av den 30 oktober 2018 om fastställande för 2019 av fiskemöjligheter för vissa fiskbestånd och grupper av fiskbestånd i Östersjön och om ändring av förordning (EU) 2018/120 om vissa fiskemöjligheter i andra vatten. Artikel 8**
- **4 EUROPAPARLAMENTETS OCH RÅDETS FÖRORDNING (EU) nr 1380/2013, 15 artikeln Landningskyldighet**
- **5 Lag om fiske 379/2015**
- **6. Lag om ett påföljdssystem för och tillsynen över den gemensamma fiskeripolitiken 1188/2014**
- **7. KOMMISSIONENS GENOMFÖRANDEFÖRORDNING (EU) N:r 404/2011**