

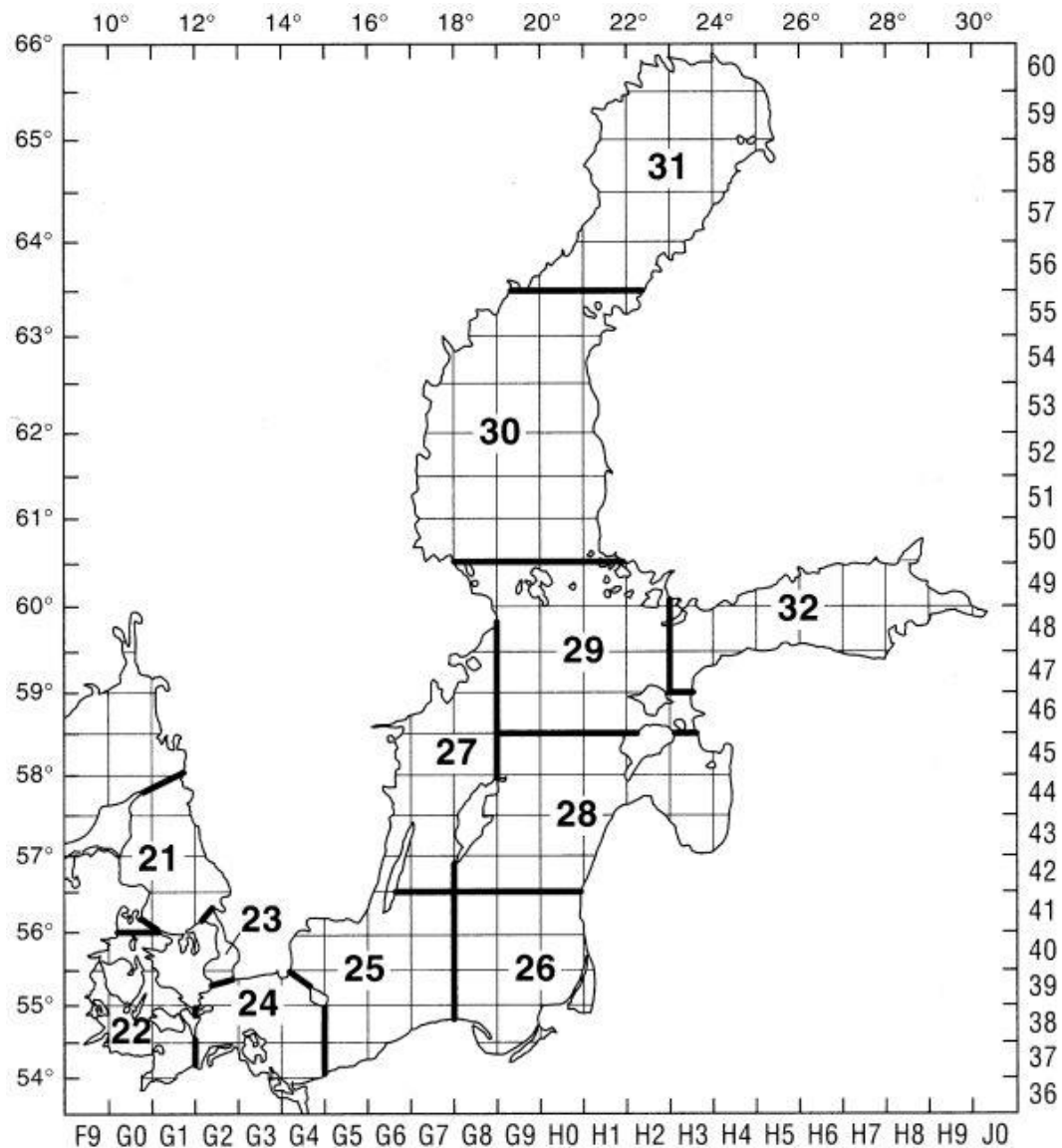
# LOHENKALASTUS 2021

VARELY / Kalastuksenvalvonta 2021



# Kiintiöt 2021

- Silakka alue 30/31 55,4 milj kg
- Silakka pääallas ja Suomenlahti 22,5 milj kg
- Kilohaili 14,1 milj kg
- Turska itäinen 44 tn /läntinen 0 tn
- Lohi Suomenlahti 8939 kpl / Pääallas ja Pohjanlahti 26 834 kpl

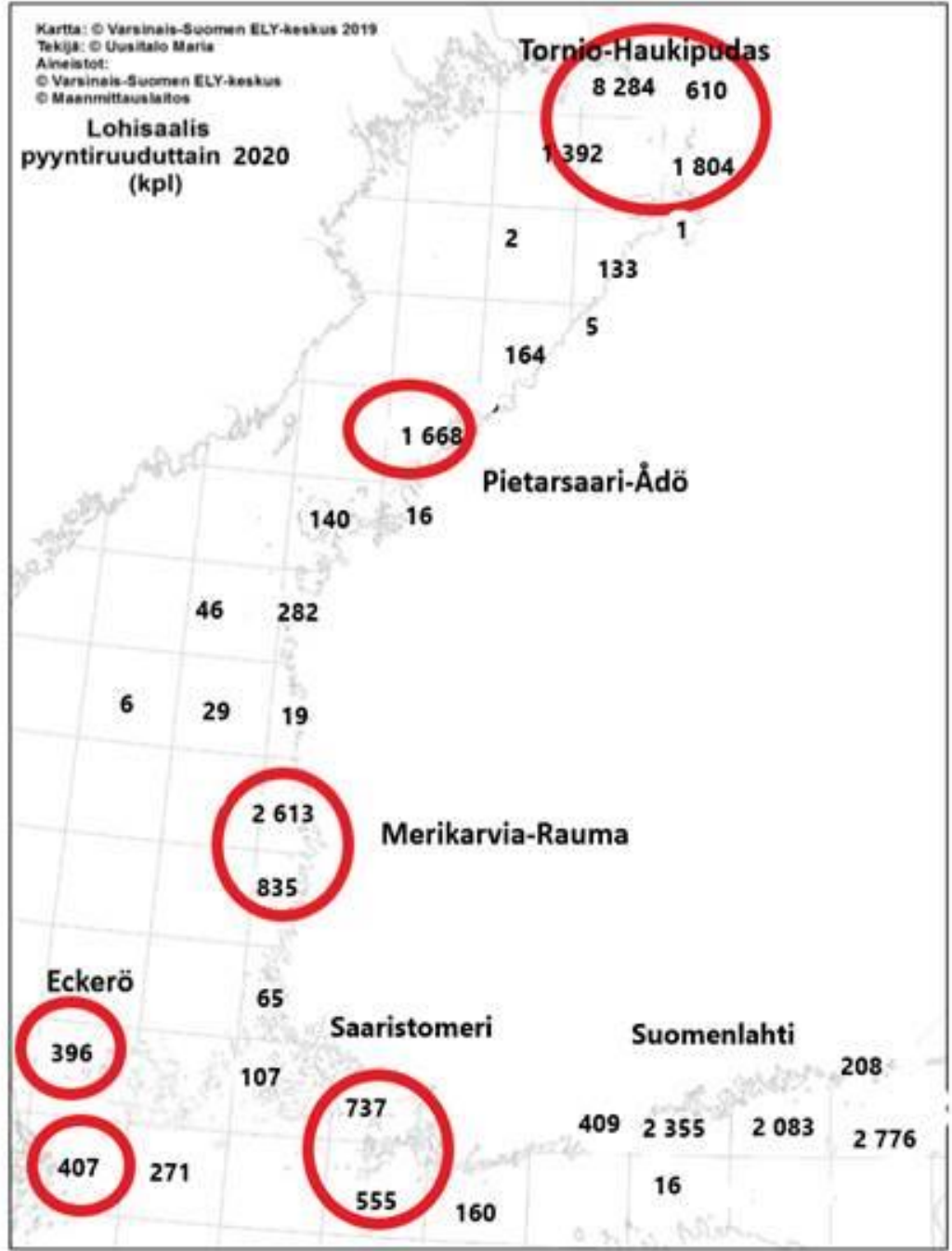


# Miksi kiintiöitä ja säädöksiä on ja tarvitaan ?

Kiintiöillä ja niiden noudattamisen valvonnalla pyritään estämään ylikalastusta ja turvaamaan luonnonvarojen kestävä käyttö

Tämä lisää luottamusta ja hyväksyttävyyttä kalojen kaupassa ja kuluttajien mielissä sekä ostokäyttäytymisessä.

Kestävän käytön ansiosta myös kalastuselinkeino pystyy säilymään elinkelpoisena



# LOHENKALASTUS ISORYSÄLLÄ

- Lohta merestä pyydettäessä isorysän solmuvälin tulee olla kalapesässä enintään 40 mm ja isorysän muissa osissa solmuvälin tulee olla **enintään 40 mm tai vähintään 150 mm tai sen tulee olla valmistettu hapaasta, joka ei pyydä silmällä**
- Isorysän käyttäminen lohen ja taimenen vapaa-ajankalastuksessa on kielletty

## VALIKOINTIKIELTO

- Lohenkalastuksessa kaikki isorysään jääneet lohet on valikoimatta otettava saaliiksi lukuun ottamatta alamittaisia ja hylkeen tai merimetson vahingoittamia lohia. Kaikilla maihin tuotavilla kalastuskiintiön täyttymisen jälkeen, ja ennen rysän sulkemista tai nostamista lohilla on oltava merkki ja ne luetaan kiintiöön
- Jos isorysään on lohen toimijakohtaisen päässyt lohia, tulee toimijakohtaisen kalastuskiintiön ylittävät lohet vapauttaa.

# ENNAKKOILMOITUS

- Lohenkalastuksessa huhtikuun 16 päivän ja elokuun 31 päivän välisenä aikana kalastusalueen päällikön tulee tehdä ennakoilmoitus maihintuloajankohdasta ja –paikasta sekä kalastuksessa käytettävästä aluksesta vähintään 30 minuuttia ennen saapumista satamaan tai purkamispaikkaan.
- Kalastuksenseurantakeskus voi antaa luvan tätä aiempaan maihintuloon, mikäli sitä ei ole jostain syystä rajoitettu.
- Maihintulon tulee tapahtua 60 minuutin kuluessa ilmoitetusta ajankohdasta.
- Maihintulo saa tapahtua tätä myöhemmin vain erityisen painavista syistä

# ENNAKKOILMOITUS

- Ilmoitus voidaan tehdä joko sähköisesti tietokoneella tai mobiilisti datayhteyksin varustetulla älypuhelimella tai soittamalla KSK:hon
- Soittamalla tehdyissä ilmoituksissa ilmoitettava myös tarkka purkamispaikka, pelkkä ”oma laituri Tornio” ei riitä vaan tarvitaan katuosoite tai koordinaatit.
- **Jos tehdään ilmoitukset puhelitse soittamalla, kannattaa varautua jonottamaan kuumimpaan sesonkiaikaan, sähköisessä järjestelmässä ei ole jonoa. Maihin ei siis saa tulla ennen ennakoilmoituksessa mainittua ajankohtaa**
- Ennakoilmoitus vaaditaan myös silakkaa maihin tuotaessa kun määrä on yli 2000 kg / purkaminen, yli 8 m aluksilta, joilla ei ole VMS järjestelmää ja sähköistä kalastuspäiväkirjaa (e-logbook). Yli 5000 kg vain nimettyihin satamiin

## LOHIEN MERKITSEMINEN

- ELY jakaa kiintiötä vastaavan määrän merkkejä lohikiintiön haltijoille
- Merkissä on: kiintiönhaltijan nimi, kalastaja ID, juokseva numero
- Vuonna 2021 Pohjanlahdella valkoinen ja Suomenlahdella keltainen merkki
- Saaliiksi otettu lohi tulee pyynnin yhteydessä merkitä juoksevan tunnistenumeron mukaisessa järjestyksessä





# LOHIEN MERKITSEMINEN

- Lohimerkki tulee olla kiinnitettynä loheen pyyntihetkestä koko kalastusalueella pidettävän ajan
- Kokonaisena myytävässä lohessa lohimerkki tulee olla kiinnitettynä kalaan koko varastoinnin ja ensimyyntin ajan
- Lohimerkki tulee olla kokonaisena myytävässä lohessa kiinnitettynä **tukku- ja vähittäiskaupassa**

# LOHIEN MERKITSEMINEN

- Merkin sijaintia kalassa ei ole määrätty mutta se ei saa irrota kalasta. Merkit kiinnitetty päähän kidusten läpi tai pyrstön ympäri tiukasti kiinni.
- Kiintiösiirroissa myös merkit siirtyy. Kalastajalla voi siis olla käytössään toiselle kalastajalle myönnettyjä merkkejä.
- Myös joessa kaupallisesti pyydetyt lohet tulee merkitä. Näitä merkkejä on haettu ainoastaan Perämeren pohjukan jokiin.

# SAALISILMOITUKSET

- Kalastaja tekee purkamisilmoituksen ELY-keskukseen 48 h kuluessa purkamisen päättymisestä. Alus alle 10 m
- Yli 10 metrin aluksilta purkamisilmoitus tehdään aluksen EU-päiväkirjalla 48 h tunnin kuluessa purkamisesta
- Ilmoitukset suositellaan tehtäväksi sähköisen järjestelmän kautta. Järjestelmä on osoittautunut luotettavammaksi kuin paperisten lomakkeiden lähettäminen.

<https://saalisilmoitus.mmm.fi>

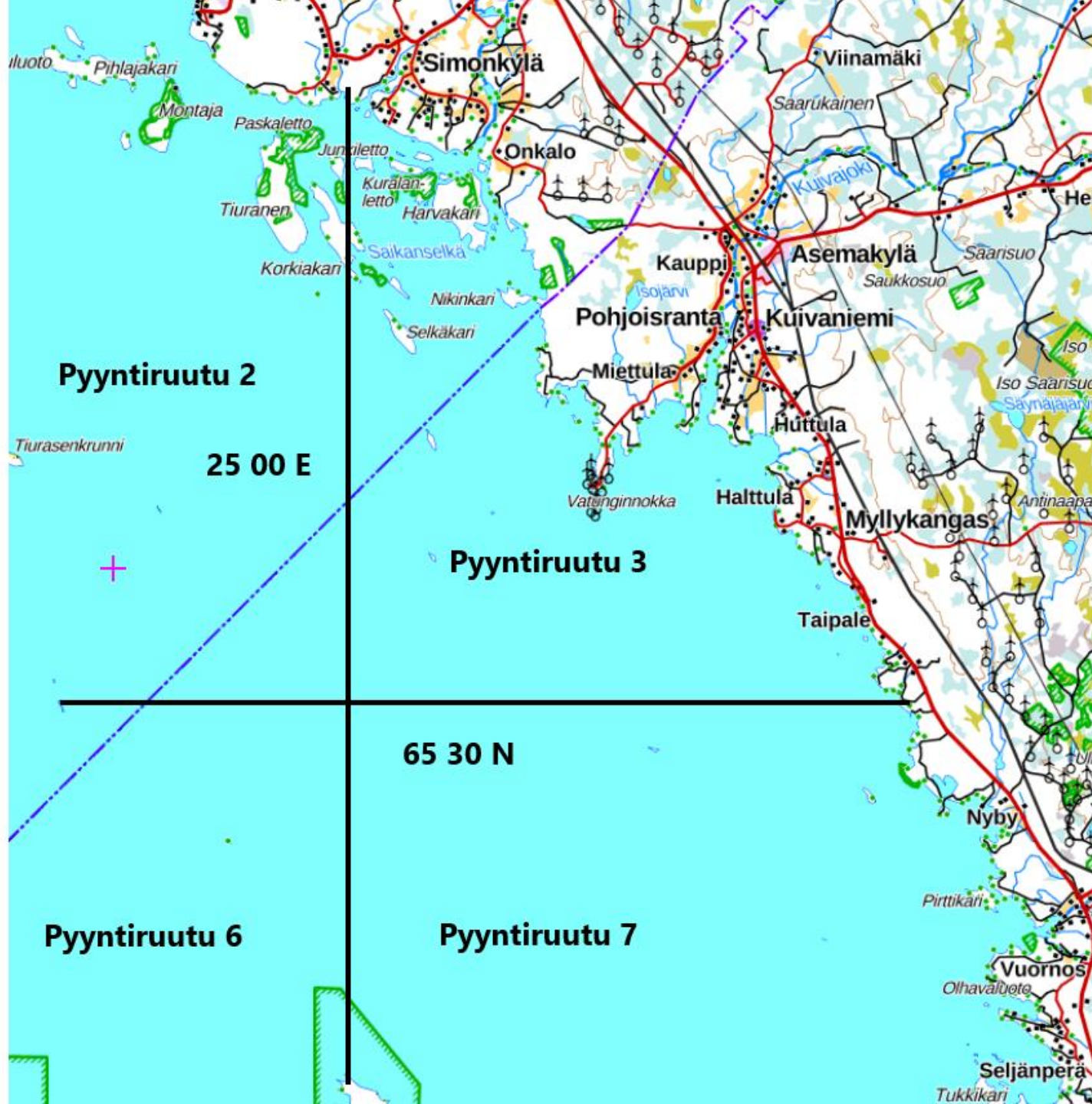
## SÄHKÖPOSTI

[saalisilmoitukset@ely-keskus.fi](mailto:saalisilmoitukset@ely-keskus.fi)

- Valokuva lomakkeesta liitteenä







# RIKKOMUKSET

- Kalastuslain mukaiset rikkomukset käsittelee käräjäoikeus tai ne menevät rikesakkomenettelyyn
  - Koskee niin kaupallisia kalastajia kuin vapaa-ajankalastajia
  - Pyydykset ja saaliit takavarikoidaan yleensä tutkinnan ajaksi
- YKP- säädösten (EU:n yhteinen kalastuspolitiikka) rikkomukset käsitellään Ruokaviraston seuraamusjärjestelmän kautta
  - Koskee kaupallisia kalastajia ja muita kaupallisia toimijoita
  - Pyydykset ja saaliit jäävät kalastajalle, huomioidaan seuraamusmaksussa.

# lakiviitteet

- [1 Yleiskielto Valtioneuvoston asetus lohenkalastuksen rajoituksista 236/2017](#)
- 2 Valtioneuvoston asetus kalastuksesta 1360/2015
- 3 Neuvoston valvonta-asetus 1224/2009
- 4 EUROOPAN PARLAMENTIN JA NEUVOSTON ASETUS (EU) N:o 1380/2013, 15 artikla purkamisvelvoite
- 5 kalastuslaki 379/2015
- 6. Laki yhteisen kalastuspolitiikan seuraamusjärjestelmästä ja valvonnasta 1188/2014
- 7. KOMISSION TÄYTÄNTÖÖNPANOASETUS (EU) N:o 404/2011
- 8. Laki Euroopan unionin yhteisen kalastuspolitiikan kansallisesta täytäntöönpanosta (YKP laki) 1048/2016



# KIITOS AJASTANNE!

